

9 771 787 422 1001 09 001

395 Ft

ÉPÍTÉSZETI • LAKBERENDEZÉSI • KERTÉSZETI FOLYÓIRAT

Terasz

Tippekkel, tanácsokkal gazdagon!

2009. március

A többfunkciós nappali

Milyen kerti gépet válasszunk?

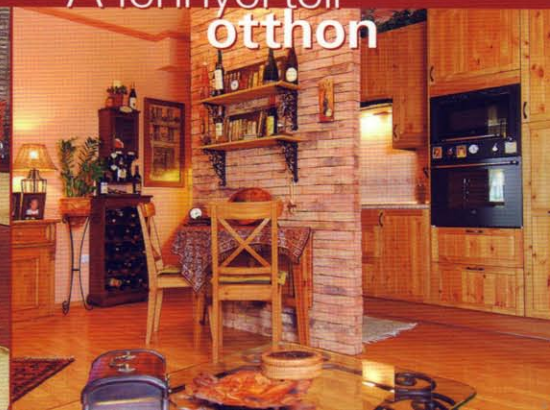
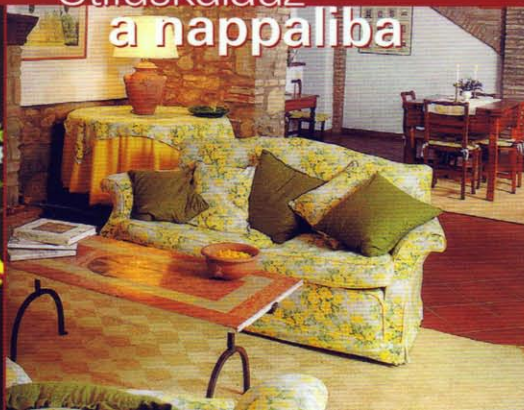


Természetes kőburkolatok

Természetes kreatív

Stíluskalauz a nappaliba

A fénytel otthon



A fénytel teli otthon	4. oldal
Kint is, bent is kellemes	12. oldal
Mérnöknek tervezve	19. oldal
A többfunkciós nappali	26. oldal
Stíluskalauz a nappaliba	28. oldal
Ég és föld között a tetőtér	32. oldal
Természetes kőburkolatok	36. oldal

Tartalom



4.



26.



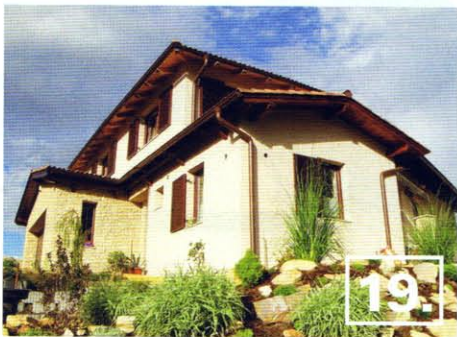
28.



12.



32.



19.



36.



Köszöntő

A tavasz a megújulás ideje. Egyre hosszabbak a nappalok, így a kedvjavító világosság is. Nagy lökést ad e „folyamatnak” a március végi óraállítás. Javul a kedvünk, és ilyenkor tetterősek vagyunk környezetünk szépítésében is. A kert is kéri, sőt meg is érdemli magának a gondoskodást. A Terasz e szépítgetésben kíván segítségére lenni Olvasóinak. Idén is tippadó írásokkal, hasznosítható és aktuális szócikkkel csokrával tesszük érdekessé lapunkat. Ami megváltozik, az a megjelenés. Új, úde arculattal találkozhat az olvasó, ha innen továbblapoz. S ha bele is olvas, akkor megismerkedhet egy érdekes, egyedi ausztrál otthonnal. A lépcsőkről szóló információkon át „feljut” a tetőtérbe, de útközben áthalad néhány egzotikus, valamint egy kicsi, ám praktikus nappalin. Saját szobáját is virágba boríthatja a tavaszi virágtrend újdonságaival. S ha a kertbe vágyik, oda a természetes kőburkolatokon át juthat el, s a kerti kalendáriumunkból kiderül, mik az aktuális teendők. Szép napokat kívánunk sok D-vitaminnal, valamint élvezetes olvasást.

*Porkoláb Gábor
főszerkesztő*

Impresszum

Terasz Magazin
V. évfolyam, 2009. március
Házzal, kerttel foglalkozó magazin

Felelős kiadó: AlmaMédia Kft.
Lapigazgató: Kruppa Gyula
Főszerkesztő: Porkoláb Gábor
Olvasószerkesztő: Jakus Ildikó
Művészeti vezető: Rozs András
Tervezőszerkesztő: Kovács Tamás
Korrektor: Ónody Csilla
Nyomdai kivitelezés: DEMAX Művek
Felelős vezető: Tábori Szabolcs

A szerkesztőség címe:
1185 Bp., Máramarosziget utca 38.
Telefon: (06-1) 292-0163
Hirdetések felvétele: (06-20) 968-5755
Honlap: www.teraszlap.hu
E-mail: teraszlap@t-online.hu
Terjesztés: Országosan a Lapker Zrt.-n keresztül, továbbá a kiemelt AUCHAN, TESCO és CBA üzletekben
ISSN 1787-2219

A lapban megjelenő hirdetések tartalmáért a hirdető felel.



Az építési terület Csomád frissen parcellázott területén, Veresegyháza és Fót között található félúton. Az ingatlan téglalap alakú, déli tájolású hátsó kerttel rendelkezik. Az ingatlan hossz tengelye az utcára merőleges. A telekről szép panoráma nyílik a

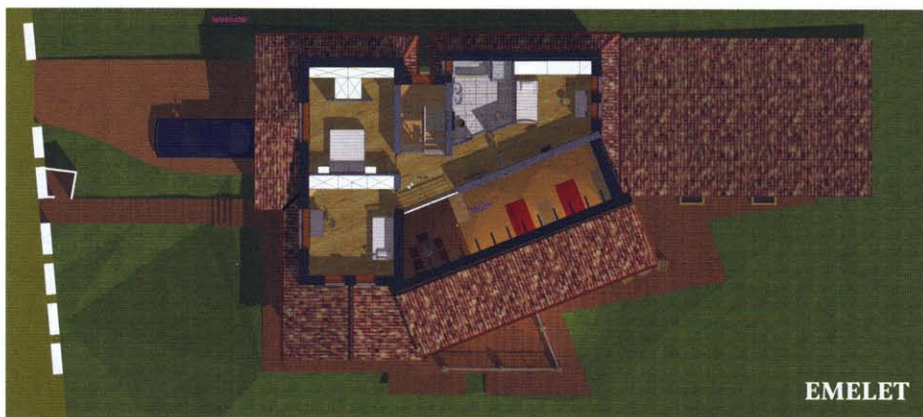
Gödöllői-dombságra. Itt is, mint a családi házaknál általában, hangsúlyos az épület természettel való kapcsolata; jelen esetben a terepszintek követése, a meglévő panoráma kihasználása, és a szükséges funkciókat teljesítő épület összhangja. A telek

északi oldalán a telekhatártól 1 méterrel visszahúzza helyezkedik el az épület, amelyhez egy gyalogosjárda, illetve a garázsbehajtó vezet a 10 méteres előírás szerinti előkerten keresztül. A beközeledés az épület súlypontjában történik.

Mérmőknek tervezve

Az építető fiatal – akkor még egygyermekes – pár határozott elképzelésekkel keresett meg, a férj, maga is mérnök lévén, már kialakított műszaki rajzokat hozott, csak egy kis szabad kéz hiányzott belőle. Hamar összeállt a számukra megfelelő tömeg-funkció-látvány hármás.





EMELET



FÖLDSZINT



PINCESZINT

EMELET

A lépcső emeleti érkezője galériaként kerül kialakításra, amelyről az étkezőbe és a nappaliba kapunk betekintést. A család intim területe kapott elhelyezést az emeleten három szobával és fürdőszobával.

FÖLDSZINT

A gyalogos- és gépkocsibejárat az utca felől nyílik, egymástól egy tujasorral elkülönítve. Belépve az előtérbe, jobbra található egy vendég WC, balra beépített szekrény. Az előtéren át egyenesen továbbhaladva lehet egy központi közlekedőbe jutni. Itt található a lépcsőház, amely összefogja az épület különböző szintjeit. Innen tárulkozik fel az életér; az étkező és a konyha, valamint a pódiumszerűen elhelyezett nappali, amit három lépcsőfokon át lehet megközelíteni. Ez a tér a látszó fedélszerkezettel, nagyobb belmagassággal és a feltáruló panorámával az épület központi részét képezi. A lépcső érkezőjéből indítva egy önálló vendégrészt alakítottunk ki, ahol a gardróbban át lehet a hálószobát és a fürdőt megközelíteni. Az étkezőből egy teraszra lehet kijutni, amelyről a kertet lehet megközelíteni.

PINCESZINT

A lépcsővel szemben egy közösségi termet helyeztünk el, pincehangulattal – boltozott téglafödémrel és bontott téglafalburkolattal. A közlekedőből nyílik a mosókonyha és kazánház, a fitnessszoba, valamint a medenceblokk.

TÁJÉKOZTATÓ ADATOK

Megengedett beépítettség:	30 %
Szintterületi mutató:	0,5
Zöldfelületi mutató:	60 %
Legnagyobb építménymagasság:	5,00 m
Kötelező előkert:	10,00 m
Telek területe:	855 m ²
Beépített alapterület:	254 m ²
Burkolt felület:	66 m ²
Zöldfelület:	534 m ²
Pinceszint hasznos területe:	154 m ²
Fszt. hasznos területe:	138 m ²
Tetőtér hasznos területe:	67 m ²
Összesen:	359 m ²
Építménymagasság:	4,55 m

A nappalira ferde tető került, míg a hálószobák a garázs, konyha és vendégszoba fölött vannak. E kialakítás előnye, hogy így lehetett a nappalinak nagy légtérrel adni.

A nappali és a medence felett ún. kettős gerendázat található borovi fenyőből.

A látszó gerendák terhet viselnek, de felettük még egy sor gerenda található a szigetelés és a cserép deszkázatának tartására. Ez bizony dupla ácsmunka volt, dupla költséggel.



Huszárik Krisztián
okl. építészmérnök
Tel.: (06-30) 222-8207
E-mail: byl@byl.hu • www.byl.hu

BYL



A medence 32 m² alapterületű és 1,4 méter mély. A hossza kiválóan alkalmas már úszásra is, a mélysége pedig fejesek ugrására. Monolit vasbeton szerkezetű, üvegmozaikkal burkolt, feszített víztükrű. A nagyméretű panorámaablakok az alsó teraszra nyílnak, a parkosított kert felé, déli tájolással.

Itt műszaki szempontból is fontos a minél nagyobb tér a páraépződés miatt. +5 fok felett a kis ablakok nyitásával átszellőztethető könnyen a tér, de télen használni kell a 3.5 kW-os páraelszívót. Télen-nyáron nagy élmény, a család kedvence.

A térkialakítás legfőbb szempontja volt, hogy egyben legyen a család, az emeleti rész ne legyen teljesen elzárt. A déli irányba beforgatott nappali funkciónak tágas, nagy tere legyen, beleértve az étkezőből nyíló mintegy 30 m²-es, körpanorámás, déli fekvésű teraszt. E mediterrán hangulatú otthonhoz a meleg színű, természetes anyagok passzolnak. Domináns a fa, kő, kovácsolt vas és a bőr, s mindehhez a mahagóni, a barna színek illenek halvány Sárga fallal. A függönyök is ezt a színvilágot adják vissza.



Az ember mikor házat, lakást vesz, nemcsak m^2 -t, hanem m^3 -t is vásárol. A házigazda szereti a **nagy tereket**, így a belmagasság is nagyobb az átlagosnál.

Pusztán esztétikai okok játszottak szerepet a **szinteltolásban**, a cél a tér megtörése volt, mert egyben már talán nyomasz-

tó lett volna. Az alapvető fal mészhabarcsvakolat. A burkolat horvát mészkő, szabálytalanul, szárazon, fuga nélkül rakva.





A nyílászárókon szintén nem szabad spórolni. Ahonnan a tulajdonos beszerezte, ott számítógép által vezérelt gépsoron készülnek a nyílászárók, nagy precizitással.

A két autó egymástól független ki-be járhatósága volt a garázs kialakításának egyik legfontosabb kritériuma. További szempont volt, hogy szintben, íves kanyarodás nélkül lehessen megközelíteni. Szerencsés a konyhához, spájzhoz való közelség a vásárlásoknál. Az alsó szinten van a gépészeti helyiség és még további két tárolóhelyiség. A garázs tulajdonképpen még a kerékpárok és egyéb

autós holmik tárolására (pl. téli gumik, tetőcsomagtartók stb.) is alkalmas.

A házigazda szerint a legjobb kérdés **a szigetelésre** vonatkozna, magyarul mi került a falakra? A válasz érdekes, mivel: semmi! A fal anyaga 44-es Porotherm téglá, szabályosan, nagy odafigyeléssel rakva, majd erre mészhabarcvakolat. A kettős hőszigetelő üvegezés 1.1 k értékű, a 3 rétegű festés bútor minőségű. A lakásban mindig 24 °C fok van, minden helyiségben, kivéve az uszodát (28-30 °C) és a garázst (15 °C). Jó nyílászárók mellett ez pont elég egy háznak. Gyakori hiba, mikor valaki

silány téglából építkeznek, majd rárakja a vastagabbnál vastagabb szigetelőanyagokat a falra. Ezzel bedunsztolja a házat, elzárja a természetes szellőzést.

A ház fűtésére különösen nagy figyelmet fordítottak. A nappaliban padlófűtés, a nagy felületű nyílászárók alatt padló-konvektor, a lépcsőházban falfűtés, a többi helyiségben pedig radiátor adja a meleget. Az egészet egy 45 kW-os Hoval kondenzációs kazán fűti, mely a kiváló összehatással kb. 3000 m³-t használ a 386 m² fűtésére és melegvízre, további kb. 1600 m³-t a medence vizének fűtésére, évente. ■

