

Hárs poetica

Mint az már annyiszor megtörtént, a cikkünkben bemutatásra kerülő ház tulajdonosainak segítségével a véletlen sietett.



Fotók: Horváth Tamás

1.

1. Vadregényes elegancia fogadja

az idelátogatót

2. Az épület minden oldala más-más képet mutat, de mindegyikre jellemző a markáns megjelenés

3. A garázslehallató terméskövekből emelt íve passzol az épület merőleges vonalaihoz. A bajárat és a nagykapu közötti zöld sziget üde látvány és könnyen gondozható



Internetes kereséssel jutottak el, no nem a mostani lakóingatlanhoz, hanem egy közelben lévő telekhez. A környéket járva így találtak rá erre a földterületre, amelynek igazi szépségét kettő nagydarab, szép lombozatú hársfa adta.

A házaspár ebbe a két hársfába szeretett bele, pontosan tudva azt, hogy ilyen kerti hangulatot nem lehet építeni: vagy sikerül „kifogni” egy ősfákkal ékesített kertet, vagy le kell mondani ebbéli igényükről.

A „hárs-pár” mellett több magas fenyő, valamint szintén két darab természetes diófa tette teljessé a hely flóráját. E növényekhez való ragaszkodás alapvetően meghatározta a megépítendő családi ház elhelyezkedését, valamint alaprajzát. Az „L”-alak az „árnyékkadók” elhelyezkedése miatt született.



A II. kerületi Budaliget elnevezése természeti adottságaira utal. Csendes, napos utcák, sík és lankás területek váltakozása jellemzik. Ez a környék valóban csendes, nyugodt, jó levegőjű.

Az építető házaspár is tudta ezt: csupán pár utcával arrébb laktak. Céljuk ezen építési telken a már az évek során megszokott funkcionális elrendezés, a tájolás és a százados vegetáció adottságainak olyan együttes felhasználása, amely egyszerű igényességével megfelelően viszonyul a meglévő környezethez. Az új épület elhelyezése, úgy történt, hogy a meglévő fákból egyet sem kellett

kivágni, így az engedélyezés során nem kellett fakivágási engedélyt kérni.

A meglévő kert egyik uralkodó fafajtája a hárs, a másik a lucfenyő, melyből 4 db 10-15 méter magas faegyed díszíti a kertet. Pótolhatatlanok ezek a növények, hiszen a nyári árnyékolást gépészetileg ellensúlyozni nagy pazarlás lenne.

Egyetértésben a tulajdonossal elsősorban tervezéssel és a szerkezet megfelelő méreteivel teremtettük az épület szükséges mikroklimáját. Az épület időjárással szemben tanúsított tehetetlenségét, minél kevésbé a gépészet feladata legyen pótolni. A tetősíkok kolostorfedést, a

homlokzati falfelületek hasított mészkő, illetve vakolt felületet kaptak.

Az épület tagolt tömegével, homlokzatával, elegánsan fogalmazott kerítésével és bejáratával, valamint az igen színvonalasan kialakítandó kerttel környezetéhez igényesen csatlakozik.



FUNKCIONÁLIS KIALAKÍTÁS

Az utcáról merőlegesen érkezünk a telek észak-keleti oldalán a nagy fenyőfák tövében.

Földszint:

Az előszobából fürdő és háló nyílik. A közlekedő gyakorlatilag egy centrális tér, amelyből minden helyiség megközelíthető. A szűk beépítési paraméterek miatt fontos, hogy a közlekedő felületet minimalizáljuk. Innen nyílik a lesüllyesztett nappali, a konyha, az étkező, a függőleges közlekedő. Fontos részlet, hogy az élettér nyílászárói a földemig nyújtózkodnak, ezzel is közelebb hozva a kertélményt.

Pinceszint:

A közlekedőből nyílik a mosókonyha, ahol a gépészet is helyet kap, szemben pedig egy fitness-szoba. Mindkettő angolaknak formájában szellőzést és bevilágítást nyertek. A kiszolgáló részhez tartozik a 2 férőhelyes garázs, ahova párhuzamosan a gyalogos úttal lehet megérkezni az utca felől.

Emelet:

A központosan elhelyezett lépcsőn jutunk fel az emeleti közlekedőbe. Innen nyílik az emeleti fürdő- és a hálóhelyiségek, melyek mindegyikéből meg lehet közelíteni az emeleti teraszokat.

A kialakítás során az épületben alternatív hőszivattyús primer kör és hűtés-fűtésre is alkalmas kapilláris szekunder kör került beépítésre. A ház falait közetgyapot hőszigetelés védi, így a páravándorlás a falakon keresztül lehetséges marad.

Tervező:

Huszárik Krisztián,
okl. építészmérnök
Tel.: (+36-30) 222-8207,
www.byl.hu, byl@byl.hu



Pinceszint

garázs:	47 m ²
tároló:	25 m ²
mosó-kazán:	14 m ²
közlekedő:	7 m ²
ÖSSZESEN:	93 m²

Földszint

előtér+étkező:	28 m ²
fürdő:	7 m ²
kamra:	2 m ²
konyha:	12 m ²
gardrób:	2 m ²
szoba:	14 m ²
nappali:	27 m ²
előtér:	4 m ²
ÖSSZESEN:	96 m²

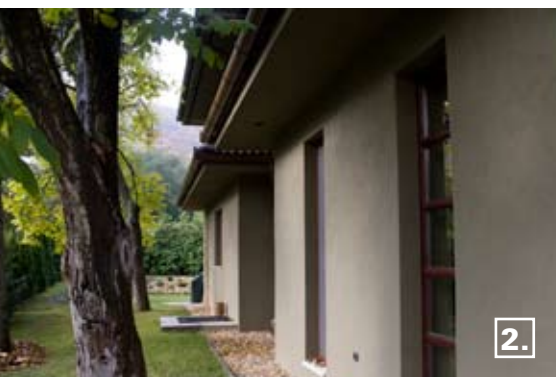
Emelet

gardrób:	6 m ²
fürdő:	13 m ²
szoba:	16 m ²
szoba:	27 m ²
előtér:	12 m ²
ÖSSZESEN:	74 m²

ÉPÍTKEZÉS JELLEGE:

Lakóépület (többgenerációs családi ház)	
Telek területe:	778 m ²
Övezeti besorolás:	L6-II-08
Beépíthetőség:	15%
Szintterületi mutató:	0,3
Zöldfelület:	75%
Építménymagasság:	5,49 m





A ház külső és belső megjelenése mellett a műszaki háttér is büszkeségre adhat okot a házigazdának. Hőszivattyúval működő levegőfűtésű (és hűtésű!) a padlózat, ami mennyezetfűtéssel, és -hűtéssel egészül ki. Nincs se radiátor, se beltéri egység a lakórészben, ami a látvány mellett azért is praktikus, mert így nagyobb a kihasználható falfelület. A hőérzet kellemesebb, nincs irányított légmozgás, vagy befúvás. A épület külső hőszigetelésében is a természetes építőanyagokra esett a választás, ami jelesen a kőzetgyapot volt. A ház kikevert színe emiatt is lett zöldes-szürke. Miután a kőzetgyapot felkerült a falakra, az ürömi kőburkolatot találták színében és minőségében alkalmasnak a lábazathoz.

A kert kialakítását részben befolyásolta, hogy a lábazatburkolathoz nem kellett az összes ürömi követ felrakni. A megmaradt mennyiséget viszont fel kellett használni. Jól jött súlytámfalnak a rézsűburkoláshoz, valamint a sziklakert kialakításához. A trópusi fából készült kerti bútorok, amint az időjárás engedi állandó „használatban” vannak.

Miután az igények kirajzolódtak adott volt a ház alakja és tájolása, a helyiségkiosztás volt a következő lépés. E kérdésnél a legfontosabb szempont az volt, hogy a család minden egyes tagjának meglegyen a saját lakrésze. Így mindenkinek van lehetősége „magánéletre”, igény esetén visszavonulni.

A család kedvelt tartózkodási helye a nappali. Ez a helyiség mind elosztá-



- 1. A garázs feletti átjáró** kovácsoltvas korlátja jól mutat a mészkőburkolat monolitfelülete előtt
- 2. A külé-kaviccsal** körbevett házfal ápoló képet fest, védett a felverődő szennyeződések és a csapadékkal szemben
- 3. Az átgondolt** színválasztásnak is az eredménye a „nagyon egyben van” hatás
- 4. A nappali elegáns,** de nem hivalkodó, tudatosan elhelyezett kiegészítőkkal
- 5. Ebben a helyiségben** jóval az átlagos felett van a világos falfelületek aránya



„A nappali tágas, mégis nagyobbak hat, mint amekkora valójában. Ebben része van az enteriőr kialakításának is.”

sában, mind méretében kényelmes. A nappaliba vezető két kisebb lépcső, valamint a szintén innen felfutó emeleti feljáró „megmozdítja a teret”. A nappali tágas, mégis nagyobbak hat, mint

amekkora valójában. Ebben része van az enteriőr kialakításának is. A háziak nem dolgoztak lakberendezővel. A ház asszonya próbálta kialakítani az optimális elrendezést, a közösségi helyiségek beren-

dezését a már meglévő bútorok felhasználásával, – s mindezt tette a család fő legnagyobb megelégedettségére.

A szobát az otthonos elegancia jellemzi. Faltól-falig tartó üvegportálja nem csak világosságot biztosít, de a szoba részévé teszi magát a kertet is. Egyedi, borovi fenyőfából készült, kazettásan osztott, 2 darab nagyméretű eltolható ajtóból áll az üvegfal. A családtagok a természetes anyagok hívei. A már meglévő,

átköltözött bútorok színéhez, hangulatahoz választották ki a falszíneket.

A meleg gesztenyeszínű komódok, tálalók, valamint az üvegvitrin színéhez a vaníliakrém, illetve a zöldebarna-szürke színkombináció kiválóan harmonizál. A falak falsíkonként más-más tónusúak. A padlófűtés és a krém színe miatt lett „befutó” a juramészkőlap, amellyel a nappali, illetve az egész földszint leburkolásra került. A falak nincsenek túlszűfolva, így a felfüggesztett csendéleteknek és a többi elhelyezett képzőművészeti alkotásnak van kellő helyük, hogy érvényesüljenek.

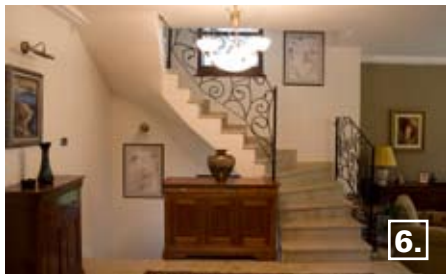
A következő helyiség az étkező, a lépcső irányában nagy családot is kiszolgál, hiszen az unokáknak kell a hely. A szoba stílusa folytatódik. Itt pontosan tetten érhetőek a fényforrások alaposan átgondolt elhelyezései. Mindent irányítottan és kellő mennyiséggel világitanak meg, ráadásul teljes stílusbeli

„A következő helyiség az étkező, a lépcső irányában nagy családot is kiszolgál, hiszen az unokáknak kell a hely.”



összhangban a többi berendezési tárggyal. A kazettás osztatú üveges tolóajtók itt is megtalálhatóak. Az étkezőből továbbhaladva a konyharészbe jutunk, amelynek nagy ablakai már az utcafront felé tekintenek. A rusztikus falak mellett végigfutó terjedelmes konyhabútort a pasztellszínű jellemzik. Az emeletre a juramészkővel burkolt lépcsőn jutha-





tunk fel. Az emeleti előtér egyben helyet biztosít a családi könyvtárnak. Itt az egyetemista fiú birodalma található, amely a háló, a dolgozó, és a társasági szoba funkcióit egyesíti magában.

Modern színek, valamint egy kis „minimalista beütés” jellemzi. Feles-

1. A lakásbelső stílusa a konyhában is folytatódik. Előre kialakított helye van mindennek

2. A tágas étkező, konyha és nappali közötti elhelyezkedése szerencsés

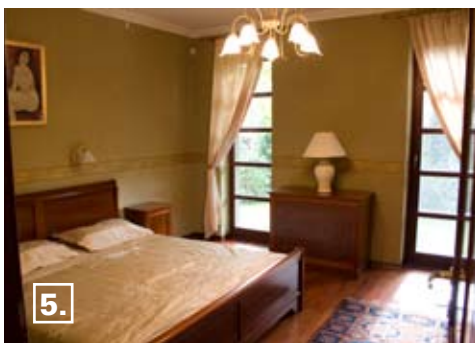
3. A minőségi szakmunka mindenhol meglátszik, de kivált érvényes a fürdőszoba burkolására

4. A falba süllyesztett világítás a kellő fény mellett hangulatossá teszi a fürdőt

5. A hálószoba karaktere is illik a lakás általános stílusába

6. A kovacsoltvas lépcsőkoriátok, mind az előtér, mind a nappali felől felhívják magukra a belépő figyelmét

7. Az emeleti „gyerekszoba” alapbútorait pillanatokon belül át lehet rendezni



„Már a tervezésnél szempont volt, hogy tágas, nagyméretű legyen a hálószoba. Ezt az egységes stílus jegyében rendezték be...”

leges tárgyakat itt sem látni. A család praktikus tárolási megoldásokat választott, hiszen a látogatók által „szem előtt lévő” helyiségekben nem nagyon találkozzunk szekrényekkel. A gardróbokban a beépített szekrények beilleszkednek, beleolvadnak a miliőbe.

A polcozott kamra a konyhát „tehermentesíti”, míg az irattárolásra kialakított hely a lépcső alá került. Már a tervezésnél szempont volt, hogy tágas,

nagyméretű legyen a hálószoba. Ezt az egységes stílus jegyében rendezték be és ún. „pig fa” szalagparkettával burkolták. A földszinti fürdőbe, a melegszerű „olaszalma” bútorokhoz a kissé hidegebb érzetű szürke és törtfehér, ám nagyméretű homogén hatású burkolólapokat választották. Az emeleti vizes helyiségbe a fiatalos, dinamikus metáldrozsdabarnát ötvözték a fehérrel.

Lejegyezte: PoGa